



ALMECO

SVETS OCH KAROSS AB

Monteringsanvisning ALMECO-LOCKET

VW Amarok 2022-



ALMECO

SVETS OCH KAROSS AB

Forkarby gård 755 93 UPPSALA

Tel: 018-334055

Fax: 018-367862

info@almeco.se

www.almeco.se

Adress: Forkarby gård
755 93 Uppsala

www.almeco.se
info@almeco.se

Telefon: 018-33 40 55
Fax: 018-36 78 62



ALMECO

SVETS OCH KAROSS AB

Kontrollera eventuella transportskador.

1. Montering av framstamsplåt

Skruva fast framstamsplåten i befintliga skruvhål.



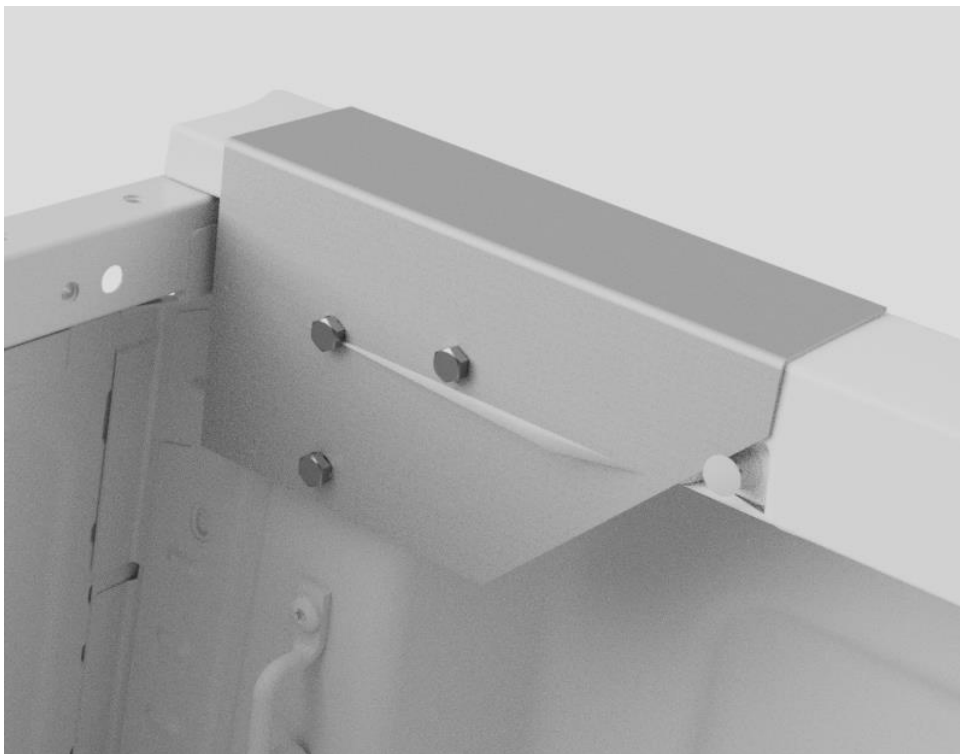
Lägg dit förstärkningsplåtarna på sidorna enligt bild och markera ut hålen i plasten. Skär hål för skruv i plasten (dom två övre hålen) plus utrymme för distans.





ALMECO

SVETS OCH KAROSS AB



Skruva i skruv (M8x30) med bricka i flakets mutterstycken plus distanser (Ø17.5x15mm, svart, i nedre och Ø20x13mm, vita, i dom övre). **OBS! Extra brickor och/eller andra distanser kan behövas i detta moment då det här är det första Amarok locket som monteras. Ring eller maila vid eventuella frågor: 018-33 40 55 / mikael.b@almeco.se**



Täta springan mellan framstamsplåten och flaket.

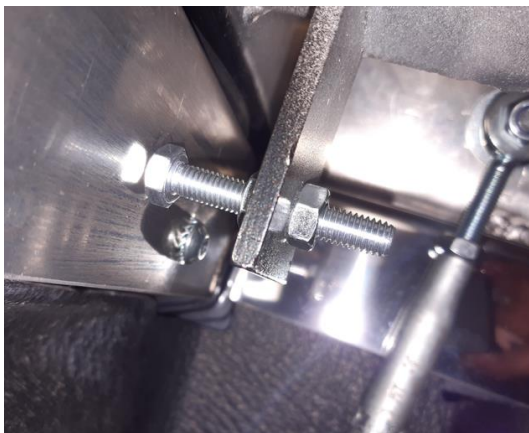
2. Montering av lock



Locket ställs på och skjuts mot framstam hopfäld enligt bild. **OBS! Det ska vara ett mellanrum mellan lock och hytt.** Fäst ögleskruv med låsmutter och bricka i bulten som sticker ut från locket på båda sidor. Dra åt muttern så att den låser. Skruva fast locket så att det inte kan tippa.

Dra ur låsfjädrarna och ta bort gasdämparna genom att gänga ur dem i kolvstångsändan.

Fäll ned locket. Justera locket i bak mot kanterna och baklucka och kontrollera att det ligger rakt och centrerat genom att känna efter med fingerspetsarna längs sidorna och runt hörnen samt baklucka. **OBS! Kontrollera att framdelen inte ligger mot hytten då det skadar lacken på längre sikt.**

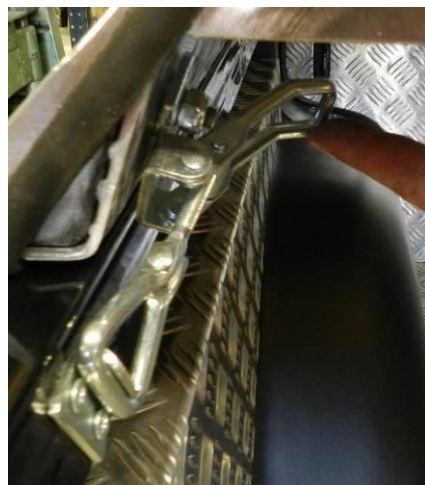
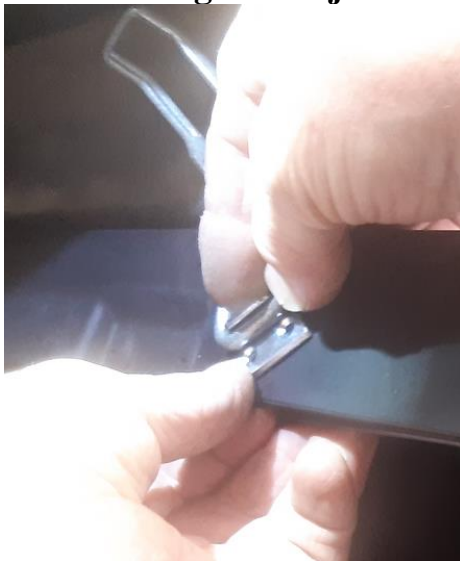


Öppna bakluckan och kryp in under locket. Skruva ut stoppskruvarna så att de ligger an mot konsolen, dra åt muttern närmast framstammen och sedan kontramuttern.

Kontrollera igen hur locket ligger mot kanter och baklucka och justera vid behov. Dra åt muttrarna hårt så att framdelen ligger **stunt** mot flaket. Den skall sitta så stunt att när locket är öppet i normalt läge och

man stänger locket, så skall inte framdelen röra sig, eventuellt gunga lite då flaket har mjukt skydd på sidokant. **OBS! gasdämparna är som starkast i öppet läge!** Lås sedan med kontramuttern ovanför konsolen.

3. Montering av midjelås.



Vik upp bakdelen över mellandelen enligt bild. Tryck ned locket mot flakkanten (till exempel genom att sitta på det) när ni monterar hakarna.

OBS! Ändra inte inställningen för midjelåset som håller ihop mellandel och bakdel. Öppna regeln ungefär 30°-40° (se bild) och märk ut var hakarna ska sitta.



Lägg medföljande plastdistans mellan plåt och bedliner

Skruva fast hakarna med självborrande skruv.
Förborring kan göras om man önskar med 2,5 mm borrh.

Montera tillbaka dämparna i uppfällt läge. Fäll ut locket helt.



ALMECO

SVETS OCH KAROSS AB

4. Montering av låsfäste för spanjolett.

OBS! Denna del kan skilja sig på bilen då det är första Amarooken som ett lock monteras på



Placera låsklossarna på låsstängerna, stäng locket och vrid handtaget till stängt läge. Markera ut hålen för klossen och borra två st styrhål genom plast och plåt och sedan **Ø12mm** hål **endast** genom **plasten**. OBS! Använd borrarstopp!

Lägg i rördistaner och skruva fast med staps-skruv (förborra **plåten** med **Ø4mm** borr). Smörj spanjolettändarna och låsklossarna. Passa samtidigt på att smörja listen vid delningen mellan fram- och mellandel där den glider mot avrinningsplåten. Prova att locket går bra att stänga. Det ska spänna ganska mycket, det underlättar att använda kroppsvikten för att få ned det ordentligt. Om det får sitta stängt någon timme så komprimeras listen så att det inte blir lika spänt. Om det är för kärvt eller för löst så justera genom att bända en eller båda spanjoletter i ändarna med lämpligt verktyg, till exempel med ett rör. **OBS! När locket är stängt så ska flakets baklucka inte gå att öppna.**

5. Montering av fångrem.

Fångremmen fästes upptill med haken på spanjoletten. Nedtill dras remmen runt lastögla och låses med remspänne samt dras åt så att den sitter något spänt. Prova att rycka i remmen för att säkerställa att den sitter fast ordentligt.

Fångremmen måste användas om garantin ska gälla.

Gör en funktionskontroll av alla lägen.





ALMECO

SVETS OCH KAROSS AB

Sammanfattning

- *Fäst framstamsplåten med skruv*
- *Fäst förstärkningsplåtarna och täta hörnen*
- *Fäst vantskruvarna i flaket*
- *Ställ på locket i ihopfällt läge, fäst öglebultarna som sitter i konsolerna i locket och gänga ur gasfjädrarna*
- *Fäll ned locket och justera*
- *Skruva ut stoppskruvarna mot framstammen*
- *Dra fast öglebultarna som sitter i konsolerna i locket*
- *Kontrollera att locket fortfarande ligger bra och dra fast det så att det ligger stumt mot flaket*
- *Skruva fast hakar för midjelås*
- *Skruva fast låsklossarna med staps*
- *Smörj låsstänger och list fram*
- *Montera fångrem*
- *Gör en funktionskontroll av alla lägen*



ALMECO

SVETS OCH KAROSS AB

Packinstruktion VW Amarok 2022-

För lockmontering: ☒ **2st Vagsnubultar**

Öglebult 2st

M10 mutter 4st

☒ **Fångrem**

Rem

Remspänne

☒ **2st Låsklackar**

M8x40 stapsskruv 4st

Distansrör 4st



☒ **2st Låshakar "små"**

Självborrande skruv 4,2x32 4st

Plastdistans 2st

☒ **1st framstamsplåt**

Skruv M8 2st

Gängpressande skruv M8 2st

☒ **Butylband 2st 150mm**

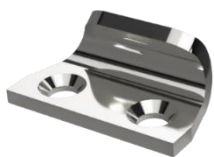


Distanser

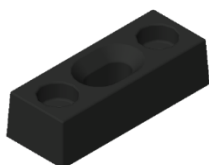
Ø17.5x15mm 2st

Ø20x13mm 4st

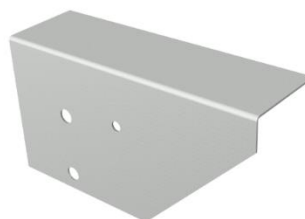
Låshakar



Låsklackar



Förstärkningsplåtar (hö + vä)



Adress: Forkarby gård
755 93 Uppsala

www.almeco.se
info@almeco.se

Telefon: 018-33 40 55
Fax: 018-36 78 62